



Public

Visiolunch de l'entrepreneur

Stéphane Mathey
Responsable Corporate & Institutional Clients Romandie

Nathanaël Bourgeois
Responsable Corporate Fribourg-Arc jurassien

26 janvier 2021



Sommaire

Section 1 Éléments économiques MICRO/MACRO_____

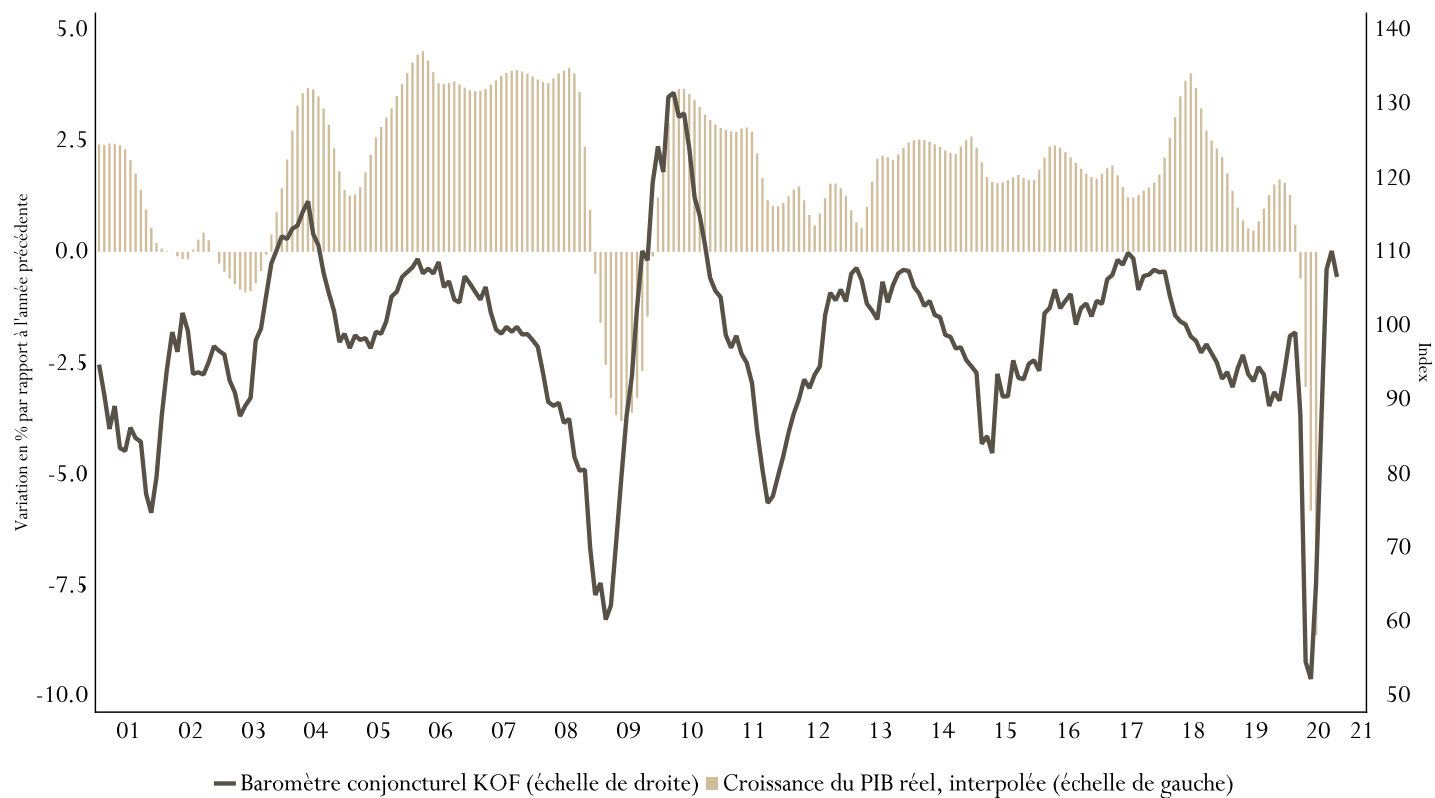
Section 2 Constats sur l'économie neuchâteloise_____

Section 3 Situation des crédits COVID dans le canton de Neuchâtel_____

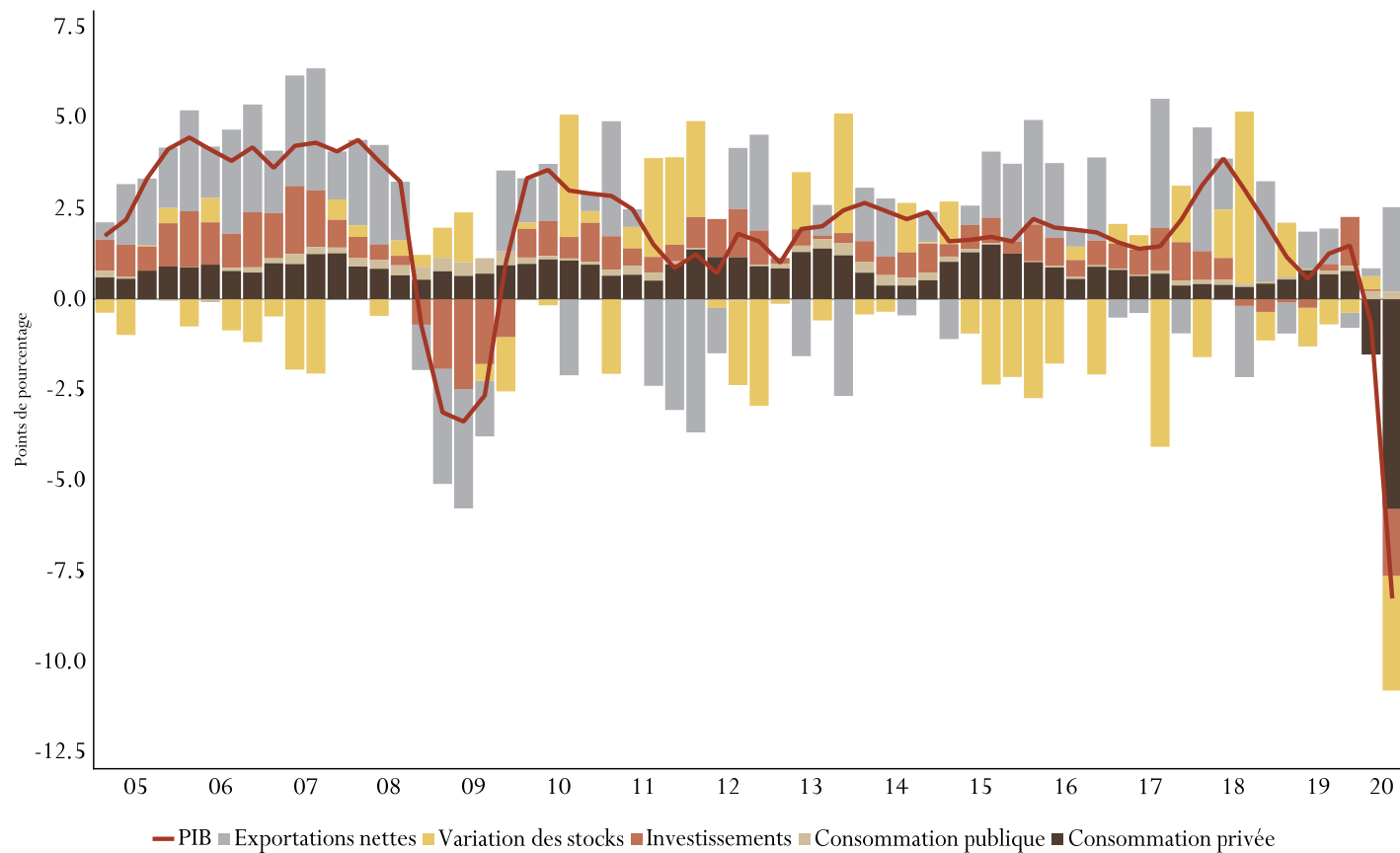
Section 1

Éléments économiques Macro/Micro

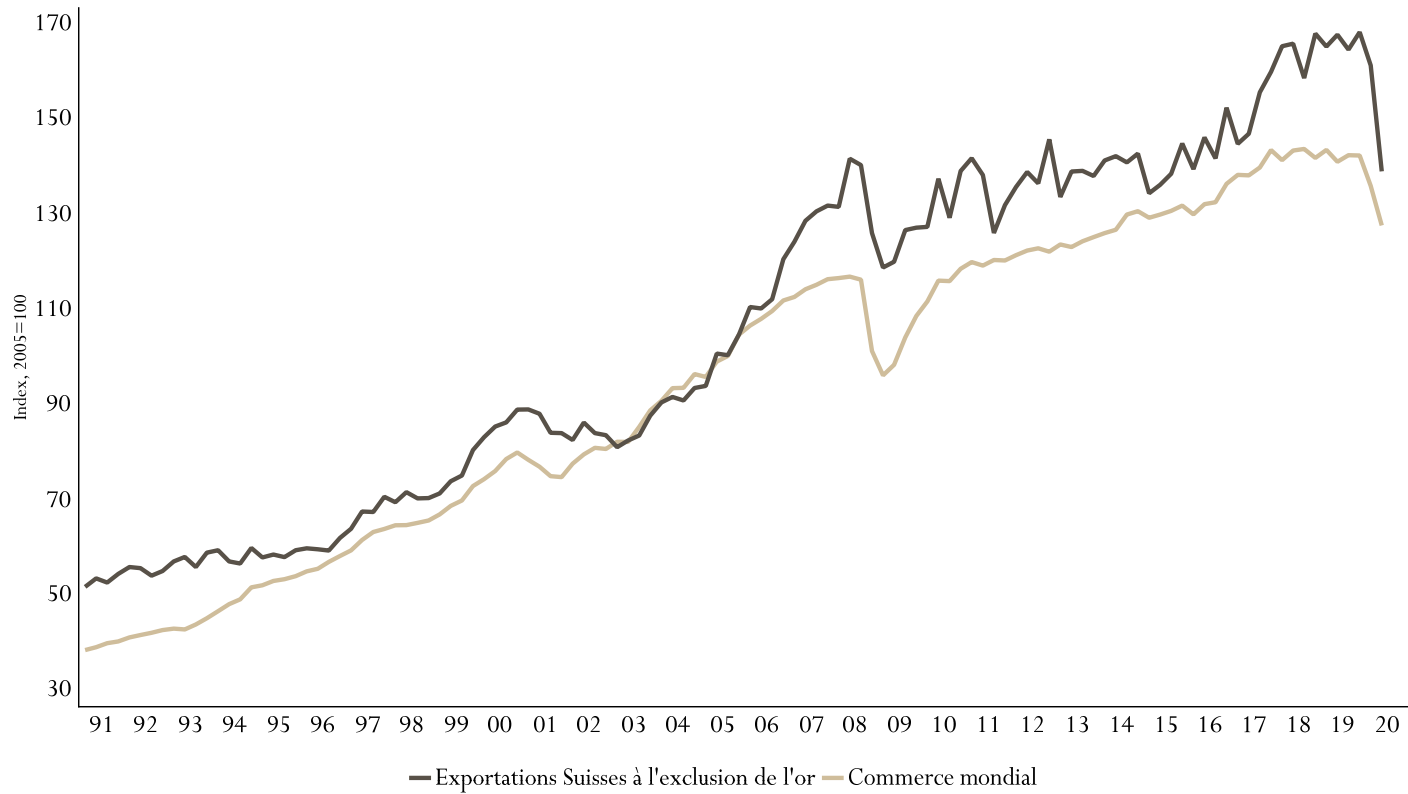
Baromètre conjoncturel KOF et PIB



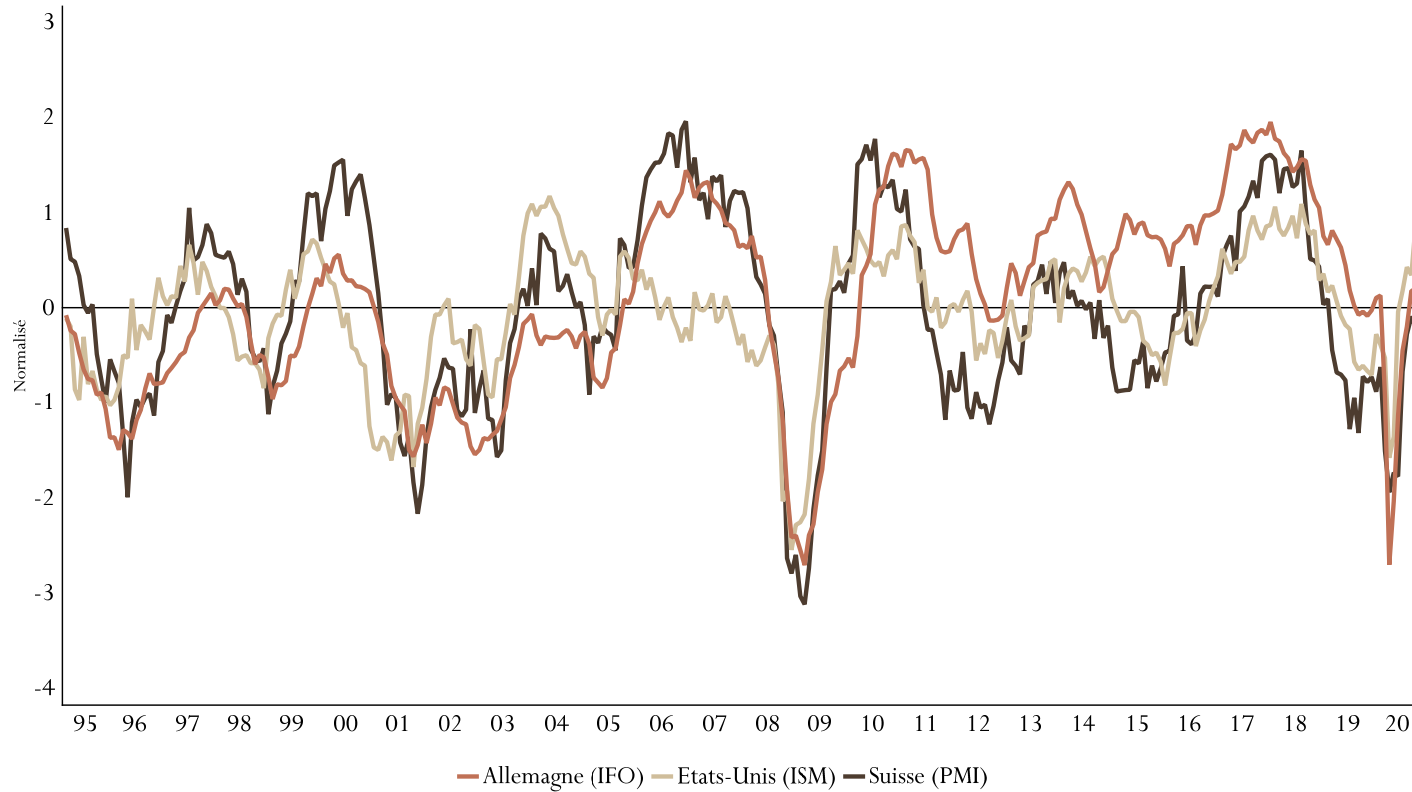
Contributions annuelles à la croissance du PIB



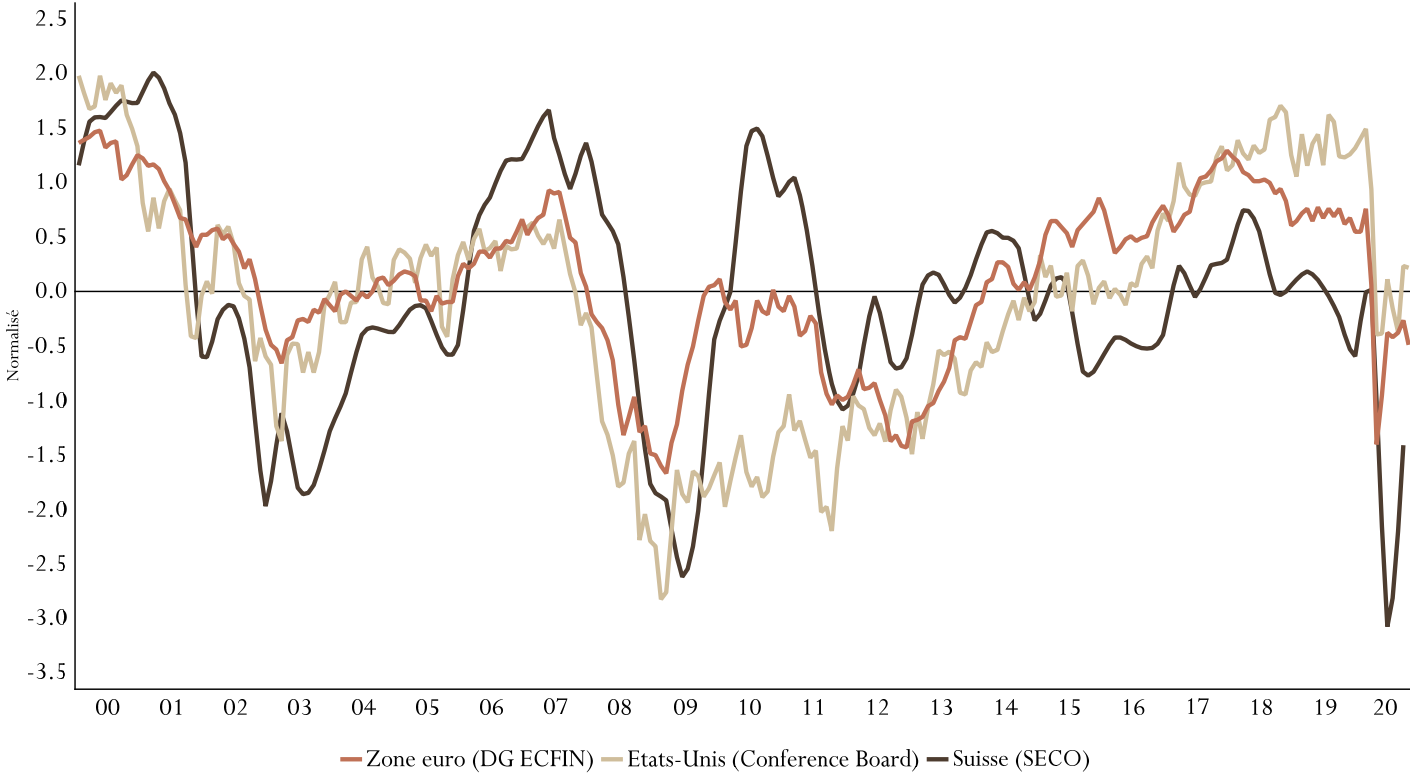
Exportations suisses par rapport au commerce mondial



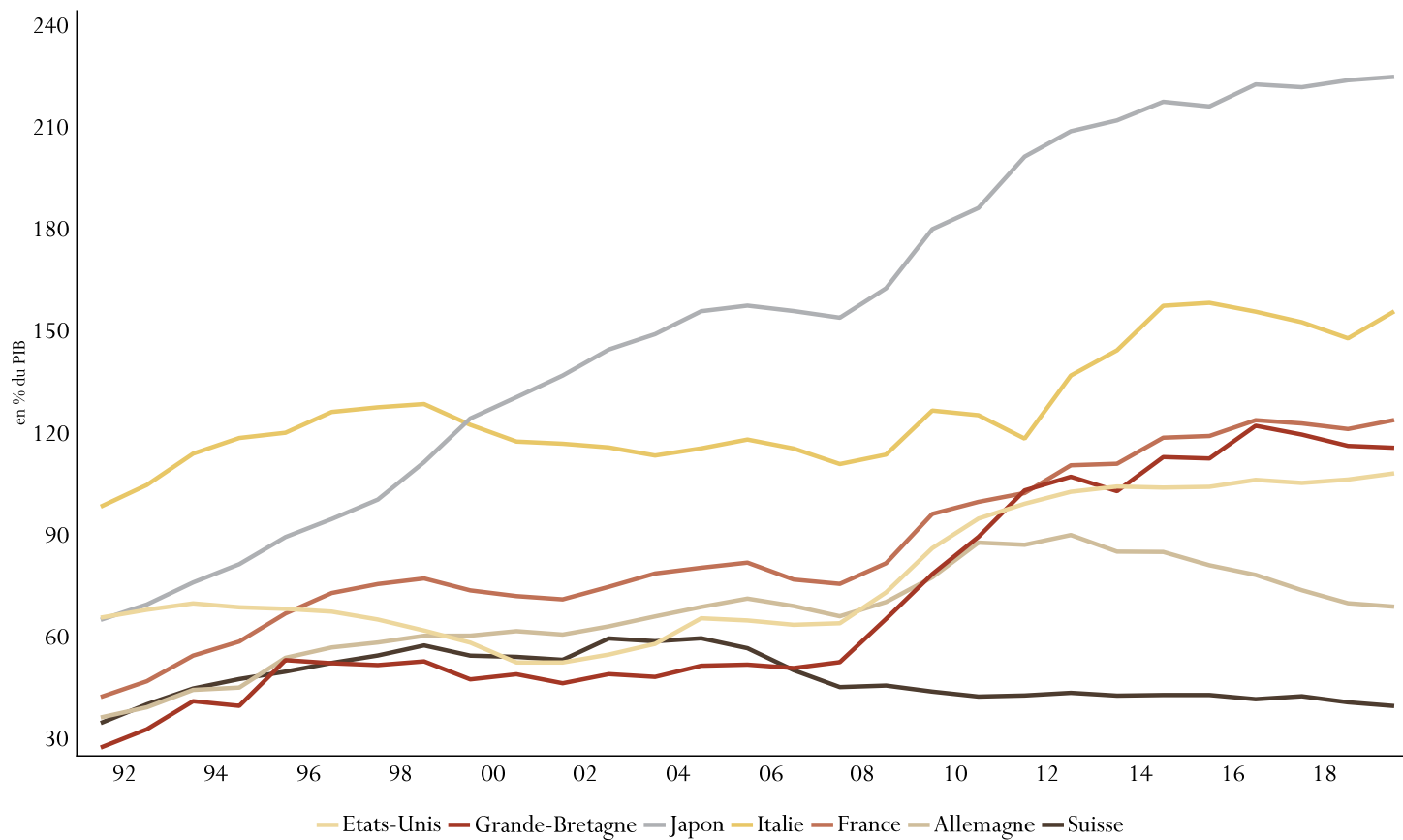
Climat commercial (secteur manufacturier)



Climat de consommation



Dettes publiques

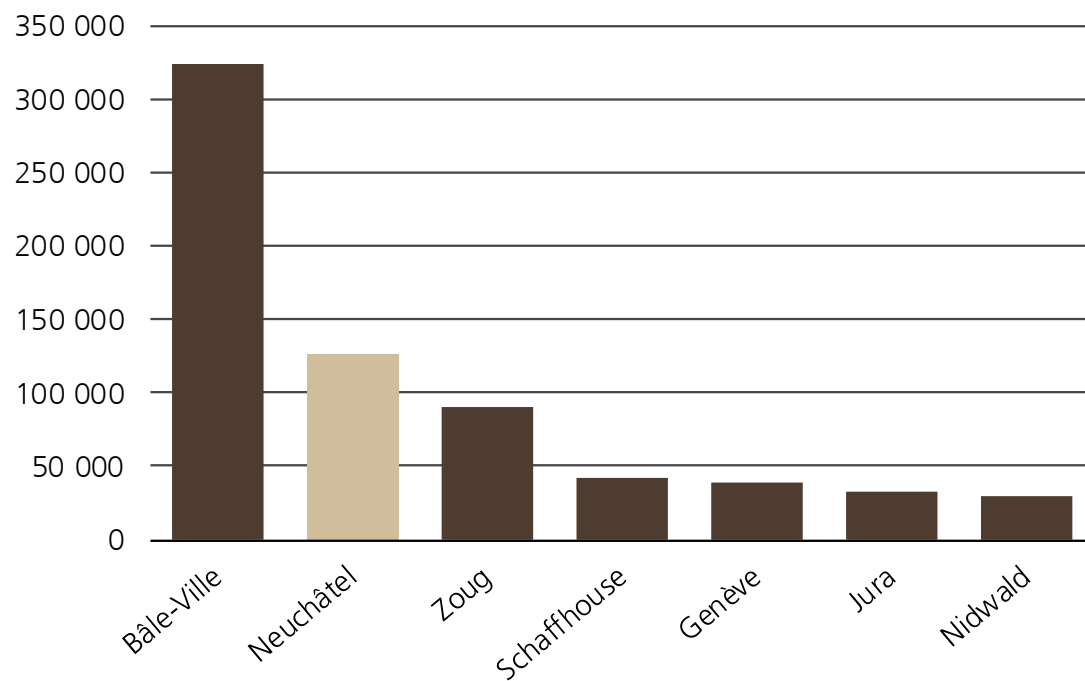


Section 2

Constats sur l'économie neuchâteloise

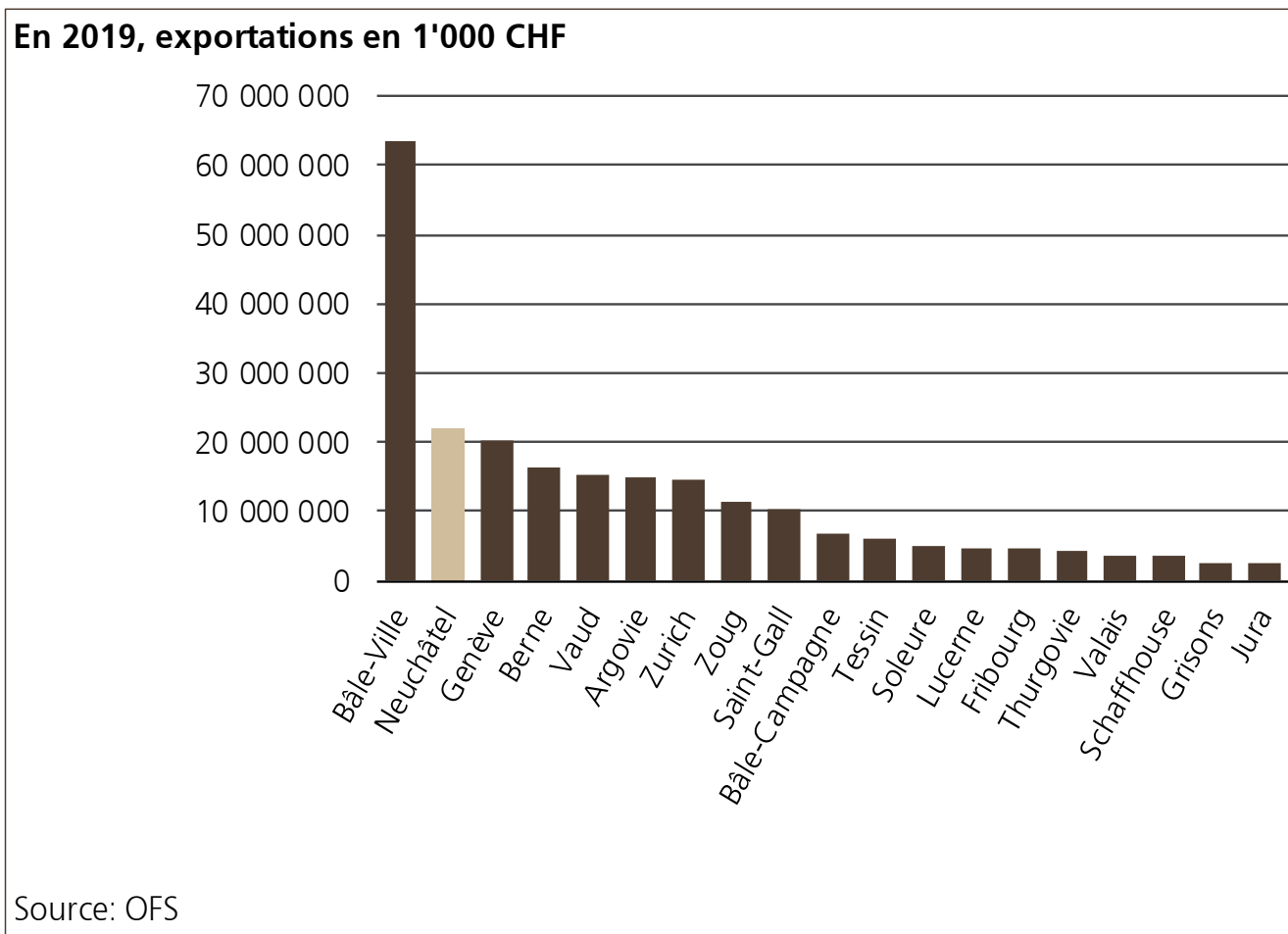
Quelques graphiques

En 2019, exportations nettes par habitant en CHF



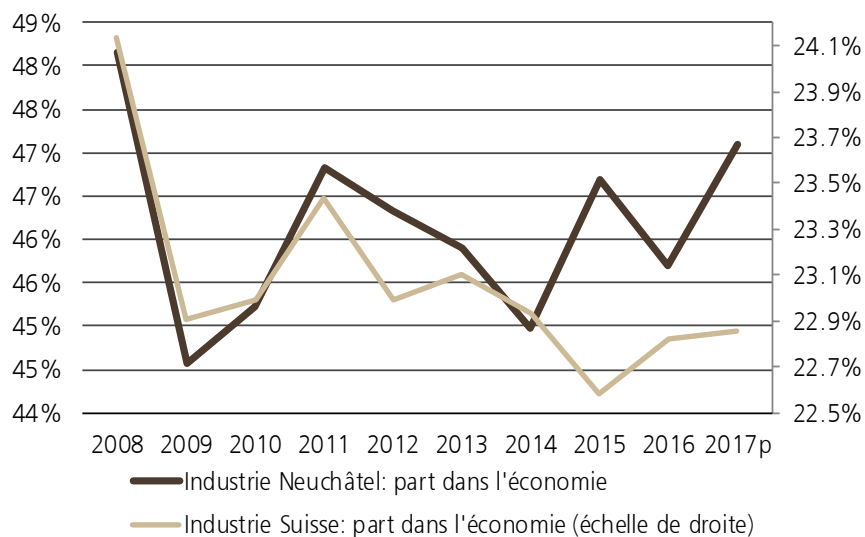
Source: OFS

Quelques graphiques



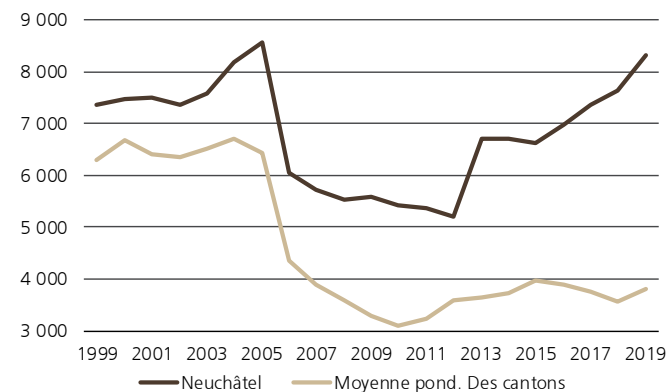
Quelques graphiques

Part de la valeur ajoutée de l'industrie et de la construction dans l'économie totale, en % du PIB



Source: OFS

Dette nette cantonale par habitant, en CHF



Source: OFS

Constats locaux

↳ CONSTATS GÉNÉRAUX

- L'économie neuchâteloise fait preuve de résilience
- Le taux de chômage était de 3.9% avant la crise CoVid-19 (février 2020), il est de 5.0% (décembre 2020) // à comparer avec le taux de chômage en France de 8.1% avant la crise et estimé à 9.7% fin décembre 2020
- La plupart des privés ont fait des économies durant 2020
- Certains secteurs économiques sont durement touchés, d'autres ont réalisé d'excellentes affaires

↳ CONSTATS PARTICULIERS SUR LES SECTEURS ÉCONOMIQUES

- Les perdants : événementiel et activités de loisir (cinémas, centre de loisirs), restauration (traiteurs, restaurants, tea-rooms), hôtellerie de ville, voyagistes (agences, autocaristes), biens d'équipement, transports de personnes
- Les gagnants : informatique, fiduciaire, commerces de biens de première nécessité, certains détaillants (notamment avec offre en ligne)
- Moitié-moitié : boucherie, garage, banque, sous-traitance, construction

↳ SITUATION À FIN 2020

- Les ventes de Noël en Suisse ont été bonnes (étude EY prévoyait un montant record de dépenses par consommateur)
- La visibilité sur les carnets de commande n'est pas très élevée, mais les retours actuels sont bons (sous-traitance)
- Pour l'horlogerie, nous constatons des gros volumes avec la Chine et un redressement de situation avec les US, le Moyen-Orient
- Le nombre de dossiers de crédits compromis est plus élevé, mais n'atteint pas un niveau préoccupant

Section 3

Situation des crédits COVID-19 dans le canton de NE

Que retenir des crédits COVID-1?

(état au 30.11.2020)

↳ #FACILITIES

- Un nombre important de demandes a été effectué pour le canton de Neuchâtel. Proportionnellement, le nombre d'entreprises est un peu plus élevé que la moyenne suisse

↳ VOLUME/UTILISATION (CHFm)

- A fin novembre, l'utilisation des limites était à 2/3 des montants octroyés. Ce chiffre est en augmentation régulière depuis avril. Les chiffres étant à fin novembre, ils ne tiennent pas compte de la deuxième vague.

↳ FACILITIES EN FONCTION DE LA BRANCHE

- Les trois premiers clusters en volume de crédit demandé sont l'horlogerie/sous-traitance, la machine-outils et le commerce de gros
- Les trois premiers clusters en termes de volume de crédit utilisé sont l'horlogerie/sous-traitance, le commerce de gros puis la construction. La machine-outils apparaît bien plus loin en termes de cluster
- En ce qui concerne l'hôtellerie/restauration et la santé, ces deux clusters sont ceux qui ont le taux d'utilisation de leur crédit le plus élevé.